



## Protection et développement durable du Corridor vert de Vaudreuil-Soulanges

### RAPPORT SYNTHÈSE DES CONNAISSANCES BIOLOGIQUES 2013

Par



**Nature-Action Québec**

**Mars 2014**

# RÉALISATION

---

## Promoteur du projet



## Équipe de travail

Marie-Pier Prairie, chargée de projets : coordination et gestion du projet

Marie-Lyne Arbour, biologiste : caractérisation et inventaires, saisie de données

Florence Douville, biologiste : caractérisation et inventaires, saisie de données, analyse et rédaction

Geneviève Gervais, technicienne principale en inventaires biologiques : caractérisation et inventaires, saisie de données, analyse et rédaction.

Megan Stanley, technicienne en inventaires stagiaire : caractérisation et inventaires, saisie de données.

Jordan Barrette, technicien en inventaires stagiaire : caractérisation et inventaires, saisie de données.

Éric Lesage, géomaticien : géomatique et cartographie

## Spécialistes ayant participé aux inventaires et/ou à leur planification

Amphibia-Nature, Patrick Galois, herpétologiste consultant

FloraQuebeca, botanistes (André Lapointe)

Denis Gervais, biologiste consultant

François Morneau, biologiste-conseil

## Partenaires financiers

L'ensemble des activités de ce projet a été subventionné par le *Programme d'intendance de l'habitat (PIH) des espèces en péril*, *Emploi d'été Canada* et le *programme Horizons Sciences* du Gouvernement du Canada, par le programme *Forêt-faune, volet milieux humides* et *Protéger les habitats fauniques* de la Fondation de la faune du Québec et par la municipalité régionale de comté (MRC) de Vaudreuil-Soulanges.

## Comment citer ce document

Nature-Action Québec, 2014. Rapport synthèse des connaissances biologiques 2013 sur le territoire du Corridor vert de Vaudreuil-Soulanges. 35 pages.

Crédits photos de la page couverture : Nature-Action Québec.

## Table des matières

---

RÉALISATION .....	I
Table des matières .....	II
Liste des tableaux .....	III
Liste des figures .....	III
Avant-propos.....	IV
1 Introduction.....	5
1.1 Historique du projet .....	5
1.2 Objectifs du projet .....	5
2 Description de l'aire d'étude.....	6
2.1 Secteurs du Corridor vert.....	8
2.1.1 Mont Rigaud .....	8
2.1.2 Boisé de Sainte-Justine-de-Newton (boisé Ste-Justine).....	8
2.1.3 Corridor Sainte-Justine .....	8
2.1.4 Boisé de Saint-Lazare .....	8
2.1.5 Corridor Vaudreuil-Dorion.....	9
2.1.6 Riverain.....	9
2.1.7 Île Perrot.....	9
2.1.8 Couronne sud.....	9
3 Démarche générale.....	10
4 Les milieux naturels.....	11
4.1 Caractérisation.....	11
4.1.1 Résultats 2013 .....	12
4.2 Écosystèmes forestiers exceptionnels .....	12
4.2.1 Les EFE du territoire.....	13
4.2.2 Résultats 2013 .....	14
4.3 Milieux humides.....	14
4.3.1 Les milieux humides du territoire .....	15
4.3.2 Résultats 2013 .....	15
5 Flore .....	16
5.1 Inventaires par des spécialistes .....	16
5.2 Inventaires par NAQ.....	16
5.3 Résultats 2013 .....	16
6 Faune.....	18
6.1 Herpétofaune .....	18
6.1.1 Inventaires par des spécialistes .....	18
6.1.2 Inventaires par NAQ.....	18
6.1.3 Résultats 2013 .....	19
6.2 Avifaune .....	19
6.2.1 Inventaires par des spécialistes .....	20
6.2.2 Inventaires par NAQ.....	20
6.2.3 Résultats 2013 .....	20
6.3 Mammifères .....	21
6.3.1 Inventaires par NAQ.....	21
6.3.2 Résultats 2013 .....	21
7 Résumé 2013.....	22
8 Synthèse 2009 à 2013 .....	22
9 Besoins ultérieurs.....	23

9.1	Milieus humides.....	23
9.2	Flore .....	23
9.3	Faune .....	23
10	Conclusion .....	24
11	Bibliographie .....	25
	Annexes .....	27

## Liste des tableaux

Tableau 1.	Nombre d'espèces floristiques retrouvées dans le Corridor vert de Vaudreuil-Soulanges par secteur et statut.....	16
Tableau 2.	Liste des espèces floristiques à statut précaire présentes dans le Corridor vert de Vaudreuil-Soulanges. ....	<b>Erreur ! Signet non défini.</b>
Tableau 3.	Nombre d'espèces herpétofauniques à statut précaire retrouvées dans le Corridor vert de Vaudreuil-Soulanges par secteur.....	18
Tableau 4.	Liste des espèces d'amphibiens et reptiles présentes dans le Corridor vert de Vaudreuil-Soulanges. ....	<b>Erreur ! Signet non défini.</b>
Tableau 5.	Nombre d'espèces d'oiseaux à statut précaire retrouvées dans le Corridor vert de Vaudreuil-Soulanges par secteur. ....	19
Tableau 6.	Liste des espèces d'oiseaux présentes dans le Corridor vert de Vaudreuil-Soulanges.....	<b>Erreur ! Signet non défini.</b>
Tableau 7.	Liste des espèces de mammifère observées dans le Corridor vert de Vaudreuil-Soulanges.....	<b>Erreur ! Signet non défini.</b>

## Liste des figures

Figure 1.	Carte générale du Corridor vert de Vaudreuil-Soulanges.....	7
-----------	---	---

## Liste des annexes

Annexe 1.	Fiche d'inventaire – Ail des bois ( <i>Allium tricocum</i> )...	<b>Erreur ! Signet non défini.</b>
Annexe 2.	Fiche d'inventaire – Goodyérie pubescent ( <i>Goodyera pubescens</i> )	<b>Erreur ! Signet non défini.</b>
Annexe 3.	Fiche d'inventaire – Ginseng à cinq folioles ( <i>Panax quinquefolius</i> ).....	<b>Erreur ! Signet non défini.</b>
Annexe 4.	Fiche d'inventaire – Aster à rameaux étalés ( <i>Eurybia divaricata</i> ).....	28
Annexe 5.	Fiche d'inventaire – Espèces de couleuvres à statut précaire .....	30
Annexe 6.	Fiche d'inventaire – Salamandre à quatre orteils ( <i>Hemidactylum scutatum</i> ) .....	<b>Erreur ! Signet non défini.</b>
Annexe 7.	Fiche d'inventaire – Petit blongios ( <i>Ixobrychus exilis</i> ) .....	32
Annexe 8.	Fiche d'inventaire – Martinet ramoneur ( <i>Chaetura pelagica</i> ) .....	33

## Avant-propos

---

Les inventaires réalisés ont comme objectifs de mettre à jour et d'approfondir la connaissance sur le milieu naturel très riche du Corridor vert de Vaudreuil-Soulanges et, tout particulièrement, d'identifier les espèces rares présentes afin de mieux assurer leur conservation. Comme il s'agit d'une forêt entièrement privée, l'implication des propriétaires est essentielle pour garantir la survie de ces espèces sur le territoire. Le projet vise donc à informer les propriétaires concernés et à suggérer des méthodes qui intègrent la protection de ces espèces dans les aménagements de la forêt.

Dans un but de protéger ces sites fragiles, il est de pratique courante de ne pas dévoiler les localisations précises des espèces menacées et vulnérables. De plus, il est demandé aux lecteurs de respecter la propriété privée et de ne pas visiter le territoire sans l'autorisation des propriétaires.

*Merci de votre collaboration!*

# 1 Introduction

---

## 1.1 Historique du projet

Nature-Action Québec (NAQ) a mis sur pied un projet nommé le **Corridor vert de Vaudreuil-Soulanges** qui vise à protéger et mettre en valeur l'intégrité des boisés et des milieux naturels d'importance qui forment la couronne sud du lac des Deux-Montagnes, de Pointe-Fortune et Sainte-Justine-de-Newton à l'île Perrot, de manière à contrer la perte et la fragmentation de l'habitat de plusieurs espèces en situation précaire tout en favorisant l'utilisation durable des ressources.

En 2009, Nature-Action Québec a amorcé un projet de caractérisation et d'intendance des écosystèmes forestiers de l'île Perrot. Étant donné la similitude entre la richesse des milieux naturels de l'île Perrot et celle des boisés présents sur la couronne sud du lac des Deux Montagnes et l'absence de groupe environnemental proposant une vision globale de la protection et de la gestion des milieux naturels de ce territoire, NAQ a choisi de développer le projet pour qu'il prenne une ampleur plus régionale en l'étendant à d'autres secteurs de la MRC de Vaudreuil-Soulanges. Les activités durant cette phase (Phase I) visent particulièrement l'acquisition de connaissances par des inventaires, mais servent aussi de premier contact avec les propriétaires, les municipalités et la population locale dans les secteurs jugés prioritaires.

La MRC de Vaudreuil-Soulanges a apporté son soutien à l'initiative du projet puisque les objectifs du Corridor vert s'inscrivent de manière concrète dans sa politique de l'arbre et des boisés (PAB), qu'elle a adoptée en 2008. La PAB « vise à donner des outils aux citoyens et aux acteurs régionaux pour améliorer leur environnement naturel » par trois principaux axes d'intervention soit :

- Informer et sensibiliser sur les rôles et fonctions des arbres et boisés;
- Favoriser le reboisement et la protection des arbres et des boisés pour répondre à divers besoins en terme de développement durable;
- Inciter à la mise en valeur des forêts et favoriser les bonnes pratiques d'aménagement forestier et de sylviculture.

— **Politique de l'arbre et des boisés de Vaudreuil-Soulanges (2008).**

## 1.2 Objectifs du projet

Les pressions exercées sur le territoire, notamment le développement urbain, sont en constante progression et occasionnent des pertes au niveau de la couverture forestière. Afin de conserver les acquis et de mettre en œuvre des projets valorisant ces habitats, le projet vise à :

- accroître le niveau de connaissance sur les milieux naturels du corridor forestier de Vaudreuil-Soulanges;
- travailler, de concert avec le milieu et les municipalités, à définir et à mettre en œuvre une approche globale et intégrée de la gestion des milieux naturels;
- promouvoir la conservation volontaire et les bonnes pratiques de foresterie auprès des propriétaires privés;

- réaliser des projets concrets de restauration et de mise en valeur des milieux naturels qui permettent de contrer la perte, la dégradation et la fragmentation du couvert forestier;
- sensibiliser la population générale à l'importance des milieux naturels et les encourager à poser des actions concrètes pour les restaurer et les préserver.

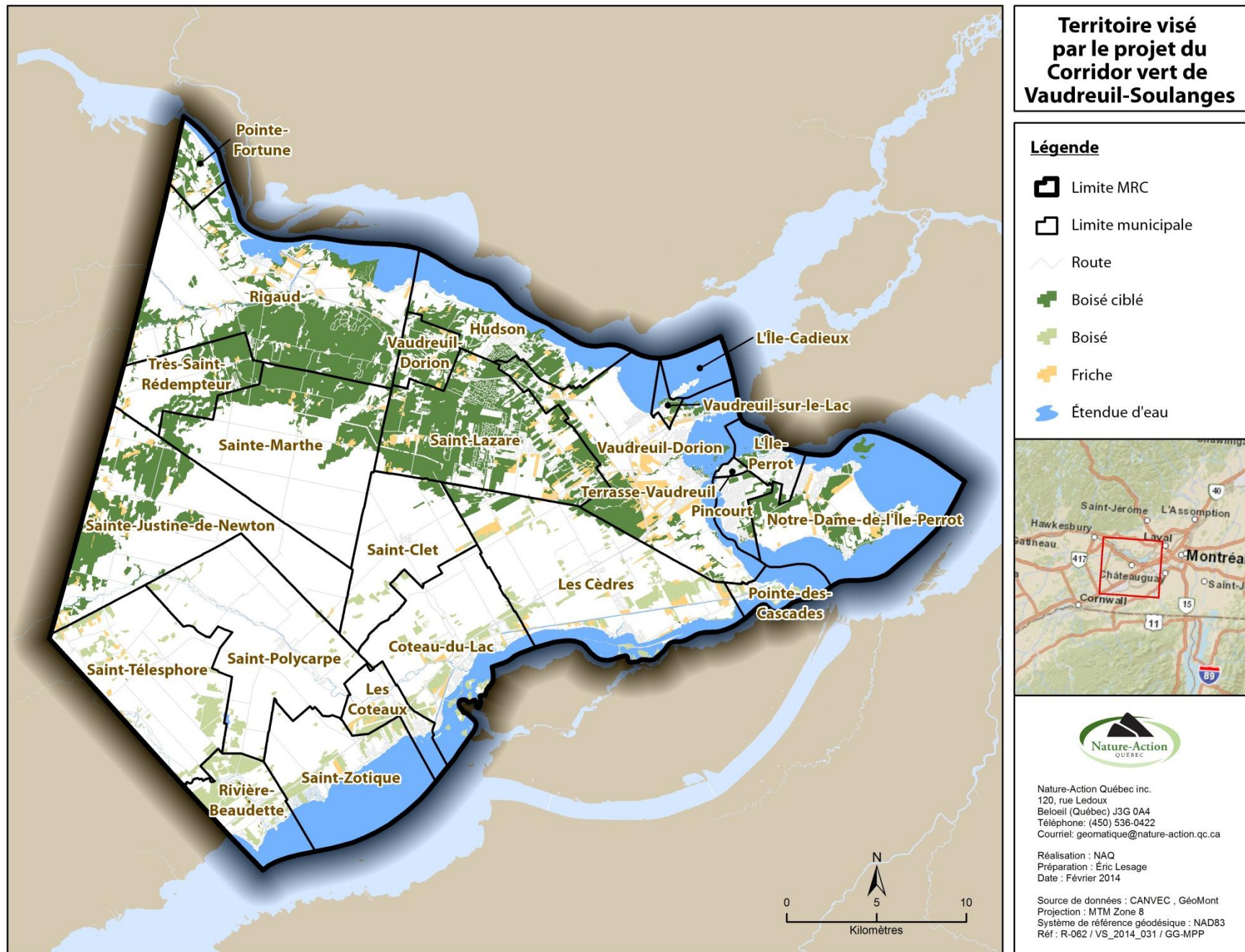
## **2 Description de l'aire d'étude**

---

Le projet du Corridor vert de Vaudreuil-Soulanges est situé entièrement dans la MRC de Vaudreuil-Soulanges, qui comprend 23 municipalités. Le territoire est situé à la frontière de l'Ontario et au confluent du fleuve Saint-Laurent et de la rivière des Outaouais.

Le projet du Corridor vert de Vaudreuil-Soulanges prend en compte tous les milieux naturels de la MRC soit 24 716 ha. Les milieux naturels ne représentent que pour 24,3 % du territoire de la MRC de Vaudreuil-Soulanges.

Les milieux boisés représentent 89 % du milieu naturel et les friches 11 %. De ces milieux naturels, 81,8 % (20 228 ha) se retrouve dans les secteurs prioritaires du Corridor vert (Boisé ciblé sur la Figure 1), ce qui représente un total de 18 101 ha de milieux boisés et 2 127 ha de milieux en friche. Le reste des milieux naturels est situé dans le secteur de la couronne sud, qui n'est pas un secteur prioritaire. De nombreux milieux humides, qui représentent 4967,1 ha, sont également présents dans le Corridor vert.



**Figure 1.** Carte générale du Corridor vert de Vaudreuil-Soulanges



## **2.1 Secteurs du Corridor vert**

Compte-tenu de la grande étendue du Corridor vert, il a été décidé de séparer le territoire en secteurs afin de se repérer plus facilement. Ces secteurs sont le mont Rigaud, le boisé de Sainte-Justine-de-Newton, le Corridor Ste-Justine, le boisé de St-Lazare, le Corridor Vaudreuil-Dorion, le secteur riverain, l'île Perrot et la Couronne sud. Seul le secteur de la Couronne sud n'est pas considéré comme prioritaire pour le moment.

### **2.1.1 Mont Rigaud**

Le mont Rigaud représente le plus gros massif forestier continu du corridor. Par contre, comme une grande proportion du mont Rigaud se trouve en zone blanche, il risque de subir de fortes pressions anthropiques à court et à moyen terme. Donc, afin de préserver l'intégrité de ce boisé, une grande partie de nos efforts ont été consacrés à contacter des propriétaires ainsi qu'à poursuivre la caractérisation de ce territoire. Le mont Rigaud comprend 4 885,2 ha de boisés, représentant environ 22 % de la surface boisée incluse dans le Corridor vert.

Le secteur du mont Rigaud est situé dans les municipalités de Rigaud, Sainte-Marthe et Très-Saint-Rédempteur. Il est délimité à l'est par la route 201 et le territoire agricole, au nord par l'autoroute 40 et la rivière Rigaud, à l'ouest et au sud par le territoire agricole.

### **2.1.2 Boisé de Sainte-Justine-de-Newton (boisé Ste-Justine)**

Le boisé de Sainte-Justine-de-Newton, avec une superficie de 1974,5 ha, est l'un des grands massifs forestiers du Corridor vert. Peu de données sont cependant disponibles sur les espèces présentes dans ce boisé. Nos efforts d'inventaire seront très utiles afin de pouvoir évaluer sa valeur écologique.

Le boisé de Sainte-Justine comprend les milieux naturels présents sur le territoire de Sainte-Justine-de-Newton à l'exception de quelques boisés à l'est qui sont situés en bordure des municipalités de Saint-Clet et Saint-Polycarpe.

### **2.1.3 Corridor Sainte-Justine**

Dans la plaine au sud-ouest du mont Rigaud se trouve un corridor forestier menant au massif forestier du boisé de Sainte-Justine-de-Newton. Ce corridor représente un lien essentiel entre ces deux importants massifs forestiers.

Le corridor Sainte-Justine chevauche les municipalités de Sainte-Marthe et de Très-Saint-Rédempteur. Il est délimité à l'est et à l'ouest par le territoire agricole, au sud par la limite entre les municipalités de Sainte-Marthe ou Très-Saint-Rédempteur et la municipalité de Sainte-Justine-de-Newton et au nord par la servitude d'Hydro-Québec.

### **2.1.4 Boisé de Saint-Lazare**

Le boisé de Saint-Lazare, représentant 57 % de la superficie de la ville de Saint-Lazare, est également un massif forestier important du Corridor vert.

Le secteur du boisé de Saint-Lazare est situé principalement dans la municipalité de Saint-Lazare, mais aussi en partie dans les municipalités de Sainte-Marthe, Vaudreuil-Dorion, Les Cèdres et Saint-Clet. Il est délimité au sud par le territoire agricole, à l'ouest par la route 201 à Rigaud et le territoire agricole à

Sainte-Marthe, au nord par les municipalités d'Hudson et de Vaudreuil-Dorion et à l'est par le territoire agricole et urbain.

### **2.1.5 Corridor Vaudreuil-Dorion**

Le secteur du Corridor Vaudreuil-Dorion est un corridor écologique reliant le boisé de Saint-Lazare à la Couronne sud. Il comprend le boisé de Vaudreuil-Dorion, un massif forestier d'environ 1926,1 ha, représentant 8,8 % de la surface boisée du Corridor vert.

Le Corridor Vaudreuil-Dorion chevauche les municipalités de Vaudreuil-Dorion et de Saint-Lazare. Une petite partie du secteur est situé dans la municipalité des Cèdres. Il est délimité à l'est par le territoire agricole ou urbain, au sud par le territoire agricole, au nord par la municipalité d'Hudson et à l'ouest par le boisé de Saint-Lazare.

### **2.1.6 Riverain**

Le secteur riverain est composé de 2198,24 ha de milieux boisés et 750,2 ha de milieux en friche. On y trouve l'habitat de plusieurs espèces à statut précaire dont la tortue géographique.

Le secteur riverain comprend tous les milieux naturels des municipalités de Pointe-Fortune, d'Hudson, de L'Île-Cadieux et de Vaudreuil-sur-le-Lac. Les rives de Rigaud et Vaudreuil-Dorion sont aussi compris dans ce secteur, ainsi que les petites îles présentes sur le territoire de Vaudreuil-Dorion.

### **2.1.7 Île Perrot**

L'île Perrot de par son insularité est un secteur séparé du reste du Corridor vert. Cette séparation et son caractère insulaire permet à ce secteur de présenter des caractéristiques particulières, dont la présence de certaines espèces rares qu'on ne retrouve que dans ce secteur du Corridor vert. L'île Perrot comprend environ 1216,4 ha de milieux naturels (1035,7 ha de boisés et 180,7 ha de friches) malgré les fortes pressions d'urbanisation.

Le secteur de l'île Perrot comprend aussi les petites îles qui l'entourent, à l'exception de celles présentes sur le territoire de Vaudreuil-Dorion.

### **2.1.8 Couronne sud**

Le secteur de la Couronne sud représente environ 4374,4 ha de milieux naturels (3795,4 ha de boisés et 579 ha de friches). Il comprend toutes les municipalités du sud de la MRC, qui longent le fleuve Saint-Laurent. Il ne s'agit pas d'un secteur prioritaire pour le projet, pour cette raison aucun inventaire n'y a encore été effectué.

La Couronne sud comprend les milieux naturels des municipalités situées au sud de la MRC de Vaudreuil-Soulanges soit Pointe-des-Cascades, Les Cèdres, Coteau-du-Lac, Saint-Clet, Les Coteaux, Saint-Zotique, Saint-Polycarpe, Rivière-Beaudette et Saint-Télesphore.

### 3 Démarche générale

---

Les travaux d'échantillonnage visent généralement à découvrir ou valider la présence ou l'absence d'espèces fauniques et floristiques sur des sites déterminés. Dans le cadre de ce projet, une attention particulière est portée sur les espèces à statut précaire, afin de concentrer les efforts de conservation sur leurs habitats. Elles sont aussi considérées comme des *indicateurs biologiques* qui nous informent sur la santé et la rareté des écosystèmes et permettent de déterminer la valeur écologique du milieu et d'identifier les zones à protéger.

Les démarches d'acquisition de connaissances ont débuté par la consultation des données disponibles dans la base de données de Nature-Action Québec. Celle-ci centralise les données recueillies par NAQ ou ses collaborateurs, ainsi que les mentions d'espèces à statut précaire obtenues des différentes banques de données (CDPNQ, AARQ, ÉPOQ, SOS-POP). Les données écoforestières du Système d'information écoforestière (SIEF) ont été mises à jour à la fin de l'année 2013.

Les activités d'inventaires ont été les suivantes en 2013 :

- suivi des sites utilisés par la rainette faux-grillon de l'Ouest (*Pseudacris triseriata*) ;
- suivi des étangs aménagés pour la rainette faux-grillon de l'Ouest (*Pseudacris triseriata*) ;
- suivi général de plusieurs secteurs de ginseng à cinq folioles (*Panax quinquefolius*) ;
- recherche d'espèces de plantes à statut précaire avec FloraQuebeca ;
- inventaire du martinet ramoneur (*Chaetura pelagica*) ;
- inventaire de petit blongios (*Ixobrychus exilis*) ;
- inventaire de salamandre à quatre orteils (*Hemidactylum scutatum*) en collaboration avec le MRN ;
- inventaire de couleuvres à statut précaire en collaboration avec le MRN ;
- caractérisation de propriétés en vue de produire des cahiers du propriétaire.

Certaines propriétés ont été ciblées en raison de la volonté des propriétaires de mettre en valeur du territoire ou en regard de la fragilité du milieu et des espèces qui peuvent s'y retrouver. Les résultats obtenus lors des inventaires permettront de cibler les zones de protection prioritaires dans le cadre de nos activités d'accompagnement des propriétaires.

Les points d'observation d'espèces floristiques et fauniques à statut précaire ont été géoréférencés à l'aide d'un GPS *Garmin Oregon 550*. Les données ainsi obtenues ont ensuite été intégrées dans la base de données ACCESS de NAQ (BDNAQ) et traitées à l'aide d'un système d'information géographique utilisant le logiciel ArcGIS 10.

## 4 Les milieux naturels

On retrouve dans la MRC de Vaudreuil-Soulanges 24 716 ha de milieux naturels. La majorité de ces milieux naturels sont des boisés (21 997 ha), mais on y retrouve aussi des friches (2 719 ha). De nombreux milieux humides, qui représentent 4967,1 ha, sont également présents dans le Corridor vert. Il est cependant impossible d'additionner ce nombre aux boisés et aux friches, puisque plusieurs milieux humides sont des marécages arborés, déjà considéré dans la superficie boisée, ou des marais qui sont déjà considérés comme des milieux en friche.

**Tableau 1.** Superficie de milieux naturels par municipalité.

Municipalité	Superficie municipale (ha)	Boisé (ha)	% de la municipalité	Friche (ha)	% de la municipalité
Pointe-Fortune	967,48	318,13	32,88	2,44	0,25
Rigaud	11 312,75	4067,40	35,95	287,05	2,54
Hudson	3695,28	943,75	25,54	47,35	1,28
Très-Saint-Rédempteur	2624,35	1022,69	38,97	35,10	1,34
Saint-Lazare	6744,35	4006,53	59,41	399,75	5,93
Sainte-Marthe	7970,59	2099,55	26,34	62,77	0,79
Sainte-Justine-de-Newton	8488,29	1989,90	23,44	223,65	2,63
Saint-Clet	3931,09	214,11	5,45	9,81	0,25
Saint-Polycarpe	7079,85	228,88	3,23	14,11	0,20
Coteau-du-Lac	5696,65	691,11	12,13	122,13	2,14
Pointe-des-Cascades	1000,06	91,00	9,10	3,10	0,31
Saint-Télesphore	6061,85	649,12	10,71	86,47	1,43
Les Coteaux	1432,00	213,36	14,90	46,44	3,24
Saint-Zotique	5038,48	378,84	7,52	28,37	0,56
Rivière-Beaudette	2497,31	708,01	28,35	0,02	0,00
L'Île-Cadieux	889,29	0,00	0,00	0,00	0,00
Vaudreuil-Dorion	9232,17	2070,68	22,43	831,47	9,01
Vaudreuil-sur-le-Lac	272,28	59,64	21,90	8,06	2,96
Notre-Dame-de-l'Île-Perrot	6544,65	767,48	11,73	190,29	2,91
L'Île-Perrot	504,05	120,09	23,82	0,00	0,00
Terrasse-Vaudreuil	119,25	10,64	8,92	0,00	0,00
Pincourt	710,19	137,49	19,36	4,03	0,57
Les Cèdres	8831,89	1208,89	13,69	316,54	3,58
<b>TOTAL</b>	<b>101644,16</b>	<b>21997,29</b>	<b>21,64</b>	<b>2718,95</b>	<b>2,67</b>

### 4.1 Caractérisation

Les travaux de caractérisation sont effectués par les membres de l'équipe de Nature-Action Québec. Le but des inventaires est de mieux connaître le territoire tant au niveau de la composition des peuplements et des espèces qu'on y retrouve qu'au niveau de son utilisation et de son niveau de conservation. Les caractérisations écologiques ont donc été réalisées dans cinq secteurs chez les propriétaires ayant donné l'autorisation d'accéder à leur propriété.

La procédure des inventaires consistait donc à parcourir les lots cadastraux. L'ensemble des lots était couvert le plus souvent possible par des transects. Des arrêts étaient effectués sur ces transects lorsque des observations permettaient d'établir la présence de milieux humides et pour caractériser chaque peuplement forestier de la propriété visitée.

### 4.1.1 Résultats 2013

En 2013, 29 propriétés ont été caractérisées dans le but de remettre un cahier du propriétaire. Un total de 298,34 ha a donc été caractérisé :

- 187,88 ha au mont Rigaud,
- 24,22 ha dans le boisé de Ste-Justine,
- 2,87 ha dans le boisé de St-Lazare,
- 7,21 ha dans le corridor de Vaudreuil-Dorion.
- 76,16 ha dans le secteur riverain.

## 4.2 Écosystèmes forestiers exceptionnels

Les écosystèmes forestiers exceptionnels (EFE) sont des peuplements présentant des caractéristiques particulières pour la biodiversité qui méritent d'être préservées. Ce sont des territoires désignés par le ministère des Ressources naturelles (MRN) qui abritent différents milieux forestiers. Ces territoires sont protégés en vertu de la *Loi sur les forêts* (L.R.Q., chapitre F-4.1).

Il existe trois types d'écosystèmes forestiers exceptionnels : les forêts anciennes, les forêts rares et les forêts refuges d'espèces menacées ou vulnérables. Les différents types d'EFE peuvent être définis comme suit :

« Les **forêts refuges** sont caractérisées soit par la présence d'une ou de plusieurs espèces végétales désignées menacées ou vulnérables ou susceptibles de l'être, soit par la présence d'une population remarquable de l'une de ces espèces. »

« Les **écosystèmes forestiers rares** se distinguent par leur composition particulière en espèces végétales, par leur structure ou leur localisation. Ces milieux occupent un nombre restreint de sites et couvrent une superficie réduite. Ils sont qualifiés rares parce qu'ils présentent un ensemble de conditions écologiques particulières ou parce que la plupart sont disparus sous l'effet de l'activité humaine. »

« Une **forêt ancienne** est un écosystème forestier où les arbres dominants ont largement dépassé leur maturité, compte tenu du milieu où ils croissent. Ces forêts possèdent une dynamique particulière. On les reconnaît par les arbres sénescents et morts de taille variable qui les composent, ainsi que par les troncs à divers stades de décomposition qui y jonchent au sol. Selon toute apparence, elles n'ont été que peu affectées par l'homme au cours des dernières décennies. »

— Ministère des Ressources naturelles, de la Faune et des Parcs (2003).

#### 4.2.1 Les EFE du territoire

Le Corridor vert de Vaudreuil-Soulanges 26 EFEs reconnus sur son territoire. Quatorze (14) se retrouvent au mont Rigaud :

- une cédrière humide à sapin, refuge (#393) – 5,31 ha ;
- cinq (5) érablières à caryer cordiforme, rare et refuge (#391-78,35 ha ou #738-103,05 ha) – 181,4 ha ;
- une érablière à caryer cordiforme, rare (#392) – 4,78 ha ;
- trois (3) chênaies rouges, rare (#390) – 135,13 ha ;
- une érablière à chêne rouge, refuge (#838) – 17,86 ha ;
- une érablière à hêtre, refuge (#739) – 32,94 ha ;
- une érablière à tilleul, ancien (#847) – 16,12 ha ;
- une prucheraie/pessièrre rouge, rare (#205) – 84,75 ha.

L'ensemble des EFE au mont Rigaud couvrent près de 480 ha, ce qui équivaut à 62 % de la superficie de tous les EFE retrouvés dans le Corridor vert de Vaudreuil-Soulanges. Cependant, il est à noter que la limite de certaines EFE est présentement en processus de révision.

Trois (3) autres EFEs, tous considérés comme EFE rare, se trouvent dans le secteur riverain de Rigaud :

- un groupement à caryer ovale (#844) – 5,41 ha ;
- une érablière argentée à frêne rouge (#545) – 40,52 ha ;
- une érablière à caryer cordiforme (#549) – 101,37 ha.

L'île Perrot compte un EFE, une prucheraie à chêne rouge (#548) rare de 17,8 ha. De plus, un EFE potentiel non reconnu jusqu'à maintenant se situerait au sud de la municipalité de Notre-Dame-de-l'Île-Perrot, à 775 m au nord du prolongement de l'axe de la 144<sup>e</sup> avenue (Coursol, 2009). Cette forêt se caractérise principalement par une hêtraie à érable à sucre et par une érablière à érable argenté.

Dans le secteur de l'île Perrot, il existe également 4 EFEs qui sont situés sur l'île Dowker :

- une érablière à caryer cordiforme (rare-refuge-#195) – 41,28 ha, qui couvre également l'île Madore ;
- une érablière argentée à micocoulier (rare-refuge-#46) – 1,77 ha ;
- une érablière rouge à pruche (rare-#129) – 1,07 ha ;
- une frênaie rouge (rare-#124) – 0,59 ha.

Dans le secteur de la Couronne sud, on trouve 4 EFEs :

- un groupement à caryer cordiforme à chêne rouge, rare et refuge (#704), à Pointe-des-Cascades, plus précisément sur l'île des Cascades – 34,46 ha ;
- une érablière rouge à frêne noir, rare et refuge (#807) à Saint-Zotique – 97,37 ha ;
- une érablière argentée (rare-refuge-#630) se trouve sur l'île Léonard à Coteau-du-Lac – 1,1 ha ;
- un groupement à micocoulier et à tilleul d'Amérique (rare-refuge-#1101) situé sur l'île Giroux également à Coteau-du-Lac – 5,8 ha.

## 4.2.2 Résultats 2013

Sur le mont Rigaud, deux EFEs ont été visité en partie en 2013. L'érablière à caryer cordiforme (EFE #738) a été en partie inventoriée lors de la caractérisation de deux propriétés. Ces deux propriétés, couvrant une superficie de 26 ha, sont situées au nord du chemin Saint-Georges. Le caractère rare de l'EFE, c'est-à-dire la proportion de caryer cordiforme présente, n'a pas été évalué, mais la présence d'espèces à statut précaire pouvant déterminer le caractère refuge de l'EFE ont été notées. D'après nos observations, les limites de cet EFE devraient être revues. En effet, des espèces à statut précaire ont été observées en dehors des limites actuelles de l'EFE.

La chênaie rouge (EFE #390) au sud du chemin Saint-Georges a également été visitée. Trois propriétés abritant cette chênaie ont été visitées couvrant une superficie d'environ 26 ha. Bien que les limites de l'EFE n'aient pas été validées, son caractère rare (chênes rouges rabougris sur cap rocheux) a été observé sur chacune des trois propriétés.

## 4.3 Milieux humides

Nous utilisons les classes de milieux humides reconnues par le ministère du Développement durable, de l'Environnement, de la Faune et des Parcs (MDDEFP) : l'étang, le marais, le marécage et la tourbière. Ces types de milieux humides sont décrits ci-dessous.

- L'**étang** est caractérisé par la présence d'eau tout au long de l'année. On y trouve peu de végétation à l'exception des plantes aquatiques et des plantes flottantes comme la lentille d'eau et le nénuphar.
- Le **marais** est caractérisé par la présence de plantes herbacées, mais de peu d'arbres et d'arbustes. Le marais le plus commun est le marais à quenouille. L'eau y est stagnante ou le débit y est lent.
- Le **marécage** est caractérisé par la présence importante d'arbustes (marécage arbustif) ou la présence d'arbres (marécage arboré). On y retrouve de l'eau stagnante pendant une partie de l'année.
- La **tourbière** est caractérisée par un sol composé d'une épaisse couche de matière organique. Le sol d'une tourbière ombrotrophe est souvent recouvert d'un tapis de sphaigne, d'arbustes et d'éricacées arbustives. Le sol des tourbières minérotrophes est quant à lui recouvert de graminées, de carex, de fleurs sauvages et d'arbustes.

Les couvertures numériques de milieux humides disponibles à ce jour sont celles de GéoMont (2008) et de Frédéric Vinet (2011), géomorphologue et photo-interprète, qui a été mandaté par notre équipe afin de réaliser une photo-interprétation précise des milieux humides du secteur du mont Rigaud jusqu'à Sainte-Justine-de-Newton. Ce mandat faisait suite aux observations effectuées lors de nos caractérisations en 2010, qui montraient une sous-estimation du nombre et de la superficie des nombreux milieux humides présents dans le secteur du mont Rigaud par les données de GéoMont. En 2013, Canards Illimités Canada (CIC) a également produit une photo-interprétation des milieux humides de différentes régions du Québec qui couvre la MRC de Vaudreuil-Soulanges. Ces données sont celles qui sont les plus à jour et les plus complètes disponibles pour la région de Vaudreuil-Soulanges. Les données de CIC (2013) sont donc celles utilisées pour avoir un portrait des milieux humides présents dans le Corridor vert de Vaudreuil-Soulanges.

### 4.3.1 Les milieux humides du territoire

Selon les données de CIC (2013), on trouve environ 4967,1 ha de milieux humides dans le Corridor vert. Il est à noter que CIC n'utilise pas les mêmes types de milieux humides que le MDDEF. Les herbiers aquatiques ont été considérés comme des marais.

Par secteur, les milieux humides sont répartis comme suit :

- Mont Rigaud : 286,1 ha,
- Boisé de Ste-Justine : 397,8 ha,
- Corridor Ste-Justine : 49,7 ha,
- Boisé de St-Lazare : 437,3 ha,
- Corridor Vaudreuil-Dorion : 315,7 ha,
- Secteur riverain : 1141,4 ha,
- Île Perrot : 451,2 ha,
- Couronne sud : 1778,4 ha.

### 4.3.2 Résultats 2013

Pour tous les milieux humides caractérisés, une délimitation par géolocalisation a été effectuée sur les propriétés visitées par notre équipe. En 2013, notre équipe a délimité et caractérisé 34 milieux humides pour une superficie de 31,97 ha :

- Mont Rigaud : 18,79 ha (21 milieux humides),
- Boisé de Ste-Justine : 10,73 ha (10 milieux humides),
- Le Corridor Ste-Justine n'a pas été visité en 2013,
- Boisé de St-Lazare : 0,63 ha (1 milieu humide),
- Corridor Vaudreuil-Dorion : 1,82 ha (2 milieux humides),
- Secteur riverain : plus de 25 ha (15 milieux humides), mais plusieurs n'ont pas été délimités,
- Seul des inventaires fauniques ont été effectués sur l'île Perrot en 2013.
- La couronne sud n'a pas été visitée en 2013.



## 5 Flore

Selon les inventaires effectués par NAQ, des spécialistes et les données obtenues du CDPNQ (2012), plus de 350 espèces végétales ont été répertoriées dans le Corridor vert de Vaudreuil-Soulanges, dont 72 espèces à statut précaire. Le **Erreur ! Référence non valide pour un signet.** montre la répartition de ces espèces à statut par secteur, ainsi que par leur statut légal.

**Tableau 2.** Nombre d'espèces floristiques retrouvées dans le Corridor vert de Vaudreuil-Soulanges par secteur et statut.

Secteur	Statuts fédéraux			Statuts provinciaux			Total d'espèces par secteur
	En voie de disparition	Menacé	En situation préoccupante	Menacé	Vulnérable	SDMV	
Mont Rigaud	2			1	8	6	16
Boisé de Ste-Justine	2			1	7	2	10
Corridor Ste-Justine	2			1	5	1	7
Boisé de St-Lazare	2			1	6	8	15
Corridor de Vaudreuil-Dorion	2			1	6	5	12
Riverain				2	7	11	20
Île Perrot	1	1		3	8	21	32
Couronne sud			1	4	3	29	36
<b>Total d'espèces par type de statut légal</b>	<b>2</b>	<b>1</b>	<b>1</b>	<b>7</b>	<b>11</b>	<b>53</b>	<b>72<sup>1</sup></b>

<sup>1</sup> Total d'espèces à statut précaire présentes dans le Corridor vert.

### 5.1 Inventaires par des spécialistes

En 2013, NAQ n'a pas mandaté de consultants pour faire des inventaires botaniques sur le territoire du Corridor vert. Cependant, le Rendez-vous botanique organisé par FloraQuebeca a eu lieu au mont Rigaud en 2013. Le Rendez-vous botanique est un regroupement de botanistes experts et amateurs. Huit (8) secteurs couvrant environ 210 ha ont été parcourus dans la région lors du Rendez-vous botanique les 14, 15 et 16 juin 2013.

### 5.2 Inventaires par NAQ

Les observations de flore effectuées par NAQ sont faites dans le cadre des travaux de caractérisation écologique du territoire. De façon sporadique, les membres de l'équipe de terrain ont fait des observations de plantes à statut précaire, le long des transects. Lorsqu'une observation était faite, une recherche active était entreprise afin de trouver d'autres plants. La superficie totale ainsi inventoriée n'est donc pas calculée. Lorsque les terrains caractérisés comprenaient une mention d'espèce à statut par le CDPNQ, une recherche active de cette espèce était effectuée dans les environs de l'occurrence.

### 5.3 Résultats 2013

Les inventaires et caractérisation effectués en 2013 ont permis d'observer 12 espèces de flore à statut précaire dont 2 espèces en péril :

- Mont Rigaud : 12 espèces, dont 2 espèces en voie de disparition<sup>2</sup> au Canada ;
- Boisé de Ste-Justine : 8 espèces dont 2 espèces en voie de disparition<sup>2</sup> au Canada ;
- Le Corridor Ste-Justine n'a pas été visité en 2013 ;
- Boisé de St-Lazare : 5 espèces dont 2 espèces en voie de disparition<sup>2</sup> au Canada ;
- Corridor Vaudreuil-Dorion : Aucune espèces à statut précaire n'a été observée en 2013 ;
- Secteur riverain : 7 espèces, dont une espèce en voie de disparition<sup>2</sup> au Canada ;
- Seul des inventaires fauniques ont été effectués sur l'île Perrot en 2013 ;
- La couronne sud n'a pas été visitée en 2013.

Quelques occurrences d'espèces à statut précaire ont été découvertes cette année (dont quatre d'une espèce en voie de disparition au Canada). L'aster à rameaux étalés (Annexe 1) a également été recherché cette année, même si un inventaire spécifique n'a pas été fait.

De plus, 3 occurrences (7735, 3665, 3720) d'espèces de flore à statut du CDPNQ ont été visitées faite par notre équipe:

- Occurrence 7735 : plusieurs individus (environ 1366 plants) de cette espèce vulnérable ont été observés sur l'une des propriétés caractérisée. La cardamine découpée et le noyer cendrée (5 individus) étaient aussi présents dans ce secteur.
- Occurrence 3665 : deux propriétés, situées à proximité de l'un des secteurs de l'occurrence, ont été caractérisées. Des plants ont été observés sur l'une de ces propriétés (95 plants). Le noyer cendré était aussi présent sur les deux propriétés visitées.
- Occurrence 3720 : Un suivi général de la colonie principale de l'occurrence a été effectué (170 plants).

Il est à noter que plusieurs espèces, dont le chêne blanc et la dryoptère de Clinton, qui étaient susceptibles d'être désignés menacés ou vulnérables au Québec, ont été retirés de la liste des espèces à statut précaire. Par contre, l'athyrie à sores denses (*Diplazium pycnocarpon*) a été remis sur la liste des espèces susceptibles d'être désignées menaces ou vulnérables en 2013. Cette espèce avait été retirée de cette même liste il y a quelques années.

---

<sup>2</sup> Espèce sauvage exposée à une disparition de la planète ou à une disparition du pays imminente.

## 6 Faune

### 6.1 Herpétofaune

Au Québec, l'herpétofaune (amphibiens et reptiles) comprend 38 espèces (Galois et Ouellet, 2009). Le territoire du Corridor vert de Vaudreuil-Soulanges en comprend 26 dont 10 à statut précaire.

**Tableau 3.** Nombre d'espèces herpétofauniques à statut précaire retrouvées dans le Corridor vert de Vaudreuil-Soulanges par secteur.

Secteur	Statuts fédéraux			Statuts provinciaux			Total
	En voie de disparition	Menacé	En situation préoccupante	Menacé	Vulnérable	SDMV	
Mont Rigaud			2			6	6
Boisé de Ste-Justine							
Corridor Ste-Justine							
Boisé de St-Lazare						4	4
Corridor de Vaudreuil-Dorion			1				1
Riverain			2			4	5
Île Perrot		1	2		1	4	6
Couronne sud			1			1	2
<b>Total</b>		<b>1</b>	<b>9</b>		<b>1</b>	<b>20</b>	<b>10</b>

#### 6.1.1 Inventaires par des spécialistes

En 2013, NAQ a mandaté Amphibia-Nature pour faire des inventaires de couleuvres sur deux secteurs du mont Rigaud afin de trouver des hibernacles que pourrait utiliser la couleuvre tachetée, une espèce en péril. De plus, le ministère des Ressources naturelles (MRN) du Québec a effectué des inventaires de couleuvres à statut précaire et de salamandre à quatre orteils sur le territoire du Corridor vert au printemps 2013.

#### 6.1.2 Inventaires par NAQ

Les observations d'herpétofaune de NAQ ont été faites dans le cadre des travaux de caractérisation écologique du territoire. De façon sporadique, le long des transects qu'ils ont effectués, les membres de l'équipe de terrain ont fait de la recherche active d'amphibiens et reptiles. La superficie totale ainsi inventoriée ne peut donc pas être calculée étant donné que des notes ont été prises seulement lorsqu'un individu était trouvé et l'on ne tenait pas compte du temps de recherche lors des inventaires.

En 2013, les membres de l'équipe ont également participé aux inventaires de couleuvres à statut précaire (Annexe 2) et de salamandre à quatre orteils effectués par le MRN.

En 2013, nous avons débuté un réseau d'observation (RÉSO) des tortues. Ce réseau vise à encourager les citoyens riverains à nous rapporter leurs observations de tortues.

### 6.1.3 Résultats 2013

Les inventaires effectués et les observations citoyennes ont permis de mieux apprécier la diversité de l'herpétofaune présente dans le Corridor vert de Vaudreuil-Soulanges. En effet, 20 espèces ont été observées en 2013, dont 6 à statut précaire :

- Mont Rigaud : 13 espèces dont 2 espèces à statut précaire (couleuvre à collier et couleuvre verte) ;
- Boisé de Ste-Justine : 6 espèces ;
- Le Corridor Ste-Justine n'a pas été visité en 2013 ;
- Boisé de St-Lazare : 9 espèces dont 2 espèces à statut précaire (couleuvre à collier et salamandre à quatre orteils) ;
- Corridor Vaudreuil-Dorion : 1 espèce ;
- Secteur riverain : 11 espèces dont 2 espèces en péril au Canada (tortue géographique et tortue serpentine) ;
- Île Perrot : 8 espèces dont 2 espèces en péril (rainette faux-grillon de l'Ouest et tortue serpentine). La rainette a été entendu lors du suivi des sites utilisés par l'espèce et la mention de tortue serpentine nous a été rapportée par le RÉSO ;
- La couronne sud n'a pas été visitée en 2013.

La grande diversité des habitats présents dans le Corridor vert de Vaudreuil-Soulanges permet d'y trouver des habitats potentiels pour diverses espèces d'amphibiens et de reptiles. Des habitats potentiels pour la couleuvre tachetée de l'Est sont présents sur le territoire du Corridor vert. Cette espèce occupe une grande variété d'habitats (champs, marais, boisés ouverts). Cependant, elle a besoin de zones densément boisées pour pouvoir pondre, hiberner et pour sa thermorégulation (COSEPAC, 2002). Tous ces types d'habitats sont présents dans différents secteurs du Corridor vert.

## 6.2 Avifaune

D'après les données obtenues de la base de données ÉPOQ (2010), 287 espèces d'oiseaux ont été recensées dans la MRC de Vaudreuil-Soulanges. Depuis le début du projet, cent cinq de ces espèces ont été observées sur le territoire du Corridor vert de Vaudreuil-Soulanges dont dix-huit (18) à statut précaire (Tableau 4). Ces nombres comprennent également les mentions d'espèces à statut précaire obtenues des bases de données (SOS-POP, CDPNQ).

**Tableau 4.** Nombre d'espèces d'oiseaux à statut précaire retrouvées dans le Corridor vert de Vaudreuil-Soulanges par secteur.

Secteur	Statuts fédéraux			Statuts provinciaux			Total
	En voie de disparition	Menacé	En situation préoccupante	Menacé	Vulnérable	SDMV	
<b>Mont Rigaud</b>		3	3		1	4	<b>7</b>
<b>Boisé de Ste-Justine</b>		2	1	1			<b>3</b>
<b>Corridor Ste-Justine</b>	1	2	1	1			<b>4</b>
<b>Boisé de St-Lazare</b>		1	2	1		3	<b>5</b>
<b>Corridor de Vaudreuil-Dorion</b>		2	1			1	<b>4</b>
<b>Riverain</b>	1	3	3	1	2	4	<b>8</b>

Île Perrot		2	3	1	2	1	4
Couronne sud		3	2	2	2		5
<b>Total</b>	<b>2</b>	<b>9</b>	<b>4</b>	<b>5</b>	<b>2</b>	<b>7</b>	<b>18</b>

### 6.2.1 Inventaires par des spécialistes

En 2013, NAQ a mandaté Denis Gervais, biologiste, pour faire des inventaires d'oiseaux généraux dans certains secteurs du Corridor vert, où nous avons obtenu l'autorisation de propriétaires, afin d'avoir une idée des espèces aviaires présentes sur ces propriétés. Des habitats potentiels pour différentes espèces à statut précaire ont également été cherchés. Quatre propriétés, une sur le mont Rigaud et trois dans le boisé de Ste-Justine, ont été visitées.

De plus, à notre demande le Club ornithologique Vaudreuil-Soulanges (COVS) nous a également rapporté l'observation d'une espèce en péril. Protection des oiseaux du Québec/Bird Protection Québec (POQ/BPQ) a également organisé une sortie ornithologique sur la propriété de NAQ au mont Rigaud au printemps 2013.

### 6.2.2 Inventaires par NAQ

Les inventaires ornithologiques réalisés par NAQ sont principalement le fruit des observations fortuites effectuées lors des périodes de caractérisation écologique. Lorsque c'était possible, les individus observés ou entendus ont été identifiés au niveau de l'espèce. Par ailleurs, les indices de la présence de certaines espèces étaient notés (plumes, nids, cavités, etc.). Les observations étant réalisées principalement en dehors de la période de reproduction, les oiseaux recensés sont essentiellement des espèces de passage ou utilisatrices du territoire.

Des inventaires de petit blongios (Annexe 3) et de martinet ramoneur (Annexe 4) ont également été effectués en 2013.

### 6.2.3 Résultats 2013

Soixante-cinq (65) espèces d'oiseaux ont été observées dans le Corridor vert en 2013 :

- Mont Rigaud : 49 espèces, dont 2 espèces en péril (grive des bois et pioui de l'Est) et 19 d'intérêt ;
- Boisé de Ste-Justine : 18 espèces, dont 1 espèce en péril (pioui de l'Est) et 7 d'intérêt ;
- Le corridor Ste-Justine n'a pas été visité en 2013 ;
- Boisé de St-Lazare : 5 espèces, dont 1 espèce en péril (engoulevent bois-pourri) et 2 d'intérêt. L'observation d'engoulevent nous a été rapportée par le Club ornithologique Vaudreuil-Soulanges (COVS) ;
- Corridor Vaudreuil-Dorion : 4 espèces, dont 1 espèce en situation préoccupante (pioui de l'Est) ;
- Secteur riverain : 23 espèces, dont 9 d'intérêt. Aucune espèce à statut précaire n'a été observée, malgré les inventaires de petit blongios ;
- Île Perrot : 1 espèce, le canard branchu qui a été observé pendant le suivi des étangs de rainette faux-grillon. Un inventaire de martinet ramoneur a également été effectué, mais aucun individu n'a été observé ;
- La couronne sud n'a pas été visitée en 2013.

Trois (3) espèces en péril ont donc été répertoriées en 2013: l'engoulevent bois-pourri, la grive des bois et le pioui de l'Est. Vingt-sept (27) autres espèces observées sont considérées comme des espèces d'intérêt. Une espèce est considérée d'intérêt lorsqu'elle est associée à un grand domaine vital ou à un habitat particulier, sa population est en déclin, elle est à la limite de sa répartition ou est rare dans la région ou lorsqu'elle est sensible aux perturbations de son habitat ou au dérangement.

## 6.3 Mammifères

Treize (13) espèces de mammifères ont été répertoriées jusqu'à maintenant sur le territoire du Corridor vert de Vaudreuil-Soulanges. De ce nombre, seule une espèce est en situation précaire, le petit polatouche. Cependant, peu d'inventaires de mammifères ont été effectués dans le Corridor vert. Des espèces de chauve-souris, de micromammifères sont assurément présentes sur le territoire, mais aucun inventaire spécifique n'a été réalisé.

### 6.3.1 Inventaires par NAQ

Les inventaires de mammifères effectués par l'équipe de NAQ se sont déroulés au même moment que les caractérisations écologiques. Aucune recherche active et dirigée n'a eu lieu pour ce type de faune. Toutefois, les individus vus et entendus ont été pris en note. Les indices de présence (traces, fèces, poils, broutage, etc.) permettant d'identifier une espèce ont également été considérés.

### 6.3.2 Résultats 2013

Neuf (9) espèces de mammifères ont été observées en 2013 dans le Corridor vert de Vaudreuil-Soulanges :

- 📍 Mont Rigaud : 4 espèces (cerf de Virginie, écureuil roux, moufette rayée et tamia rayé);
- 📍 Boisé de Ste-Justine : 2 espèces (écureuil gris (noir) et cerf de Virginie) ;
- 📍 Corridor Ste-Justine : ce secteur n'a pas été visité en 2013 ;
- 📍 Boisé de St-Lazare : 2 espèces (lapin à queue blanche et renard roux) ;
- 📍 Corridor Vaudreuil-Dorion : 1 espèce (écureuil gris) ;
- 📍 Secteur riverain : 6 espèces (castor du Canada, cerf de Virginie, coyote, écureuil roux, moufette rayée et raton laveur) ;
- 📍 Île Perrot : Aucun mammifère n'a été observé dans ce secteur en 2013 ;
- 📍 Couronne sud : ce secteur n'a pas été visité en 2013.

## 7 Résumé 2013

---

Voici une synthèse des résultats obtenus par l'équipe du Corridor vert de Vaudreuil-Soulanges au cours de la dernière année du projet dans la MRC de Vaudreuil-Soulanges :

### **1077,9 ha caractérisés et inventoriés :**

- 456,5 ha de milieux naturels caractérisés,
- 2,2 ha d'inventaire d'oiseaux effectués par NAQ,
- 60,6 ha d'inventaire de rainette faux-grillon de l'Ouest effectués par NAQ,
- 210 ha inventoriés par les botanistes,
- 270 ha inventoriés par les ornithologues,
- 80,6 ha inventoriés par les herpétologistes.

### **Plus de 305 espèces fauniques et floristiques observées**

- **20 espèces d'amphibiens et reptiles**, dont 6 à statut précaire.
- **74 espèces d'oiseaux**, dont 3 espèces qui sont considérées comme en péril au niveau fédéral et 31 espèces d'intérêt.
- **11 espèces de mammifères.**
- **Plus de 200 espèces floristiques observées**, dont 14 possèdent un statut fédéral ou provincial.

## 8 Synthèse 2009 à 2013

---

### **Plus de 494 espèces fauniques et floristiques observées**

- **26 espèces d'amphibiens et reptiles**, dont 10 à statut précaire.
- **105 espèces d'oiseaux**, dont 17 espèces à statut fédéral ou provincial et 40 espèces d'intérêt.
- **13 espèces de mammifères**, dont une espèce à statut précaire.
- **Plus de 350 espèces floristiques observées**, dont 72 à statut fédéral ou provincial.

## 9 Besoins ultérieurs

---

Cette synthèse des connaissances avaient pour but de décrire les milieux naturels sur le territoire du Corridor vert de Vaudreuil-Soulanges. Cet exercice a permis de démontrer l'importance de ce projet en illustrant le caractère exceptionnel de la biodiversité par la description des habitats écologiques, des sites d'intérêt, de la flore et de la faune. Toutefois, il existe des secteurs qui demeurent non inventoriés ou qui demandent des inventaires plus approfondis. Dans l'optique d'accroître davantage nos connaissances, la poursuite de ces inventaires est essentielle. Dans la même voie, un suivi des sites abritant des espèces à situation précaire devrait avoir lieu afin de s'assurer de la survie de ceux-ci, en permettant d'évaluer régulièrement les menaces qui pèsent sur ces espèces.

### 9.1 Milieux humides

Jusqu'à maintenant de nombreux milieux humides ont été localisés dans les secteurs ciblés par le projet. Toutefois, un inventaire complet des milieux humides à l'échelle du Corridor vert s'avère essentielle étant donné les pressions élevées auxquelles ils font face et le rythme auquel ils disparaissent en Montérégie.

### 9.2 Flore

La poursuite des inventaires dans les prochaines années permettra, entre autres, d'améliorer nos connaissances sur la présence d'espèces ciblées dans les différents secteurs du Corridor vert. De plus, en suivant les variations de populations au cours des années, des actions pourront être suggérées afin d'assurer la pérennité et la viabilité des espèces floristiques sensibles.

### 9.3 Faune

Pour les amphibiens, il sera intéressant de faire des inventaires printaniers, moment où la plupart des espèces sont plus faciles à observer. Avec l'aide des spécialistes d'Amphibia-Nature, des visites pourraient permettre d'observer plusieurs espèces de couleuvres, dont plusieurs sont à statut précaire.

Aucun inventaire spécifique n'a eu lieu concernant les mammifères et les connaissances disponibles sont limitées. Au niveau des espèces à statut précaire, seules des mentions historiques du petit polatouche sont rapportées dans le Corridor vert. NAQ pourrait faire appel à des spécialistes des micromammifères dans les prochaines années ou faire des inventaires de chauve-souris afin de déterminer les espèces présentes sur le territoire.

Quelques sites propices pour le petit blongios ont été observés dans le Corridor vert, mais les inventaires n'ont pas été effectués au moment le plus propice pour l'observation de cette espèce. Une visite plus tôt dans l'été serait donc intéressante afin d'augmenter les chances de détecter cette espèce.

Des habitats potentiels pour la paruline azurée ont également été observés sur le mont Rigaud lors des inventaires faits par le spécialiste en 2011 et 2013. Une visite pendant la période de reproduction, en juin, serait intéressante afin de pouvoir détecter la présence de l'espèce sur le territoire.



## 10 Conclusion

---

Les inventaires effectués en 2013 ont permis d'acquérir des données importantes sur les espèces floristiques et fauniques présentes dans le Corridor vert de Vaudreuil-Soulanges. Les données recueillies ont aussi permis d'avoir une meilleure idée de la diversité d'habitats présente dans la région.

Les prochaines étapes du projet permettront ainsi d'élargir nos actions à la grandeur du territoire de Vaudreuil-Soulanges. En raison de la présence de forêts d'intérêt écologique dans cette région, une démarche de protection et de mise en valeur de ces milieux, tout en assurant un lien écologique (par un corridor) entre elles, serait à privilégier pour la survie des espèces à statut précaire et pour conserver les acquis.

En parallèle avec les études de terrain, notre équipe fait aussi des démarches pour contacter et collaborer avec plusieurs acteurs locaux de la région. Outre les propriétaires qui sont nos premiers interlocuteurs quant aux activités de caractérisation et d'intendance, nous travaillons aussi avec les différentes municipalités et la MRC de Vaudreuil-Soulanges afin d'en arriver avec une démarche globale faisant le consensus des divers partis impliqués.

L'étendue du territoire du Corridor vert de Vaudreuil-Soulanges est considérable et chacun des secteurs présente des réalités et enjeux particuliers. Il est donc important d'impliquer les organismes locaux et les municipalités afin de concilier nos efforts pour la conservation des milieux naturels.

Les prochaines années permettront ainsi de dresser un portrait plus complet des milieux naturels présents dans la MRC, de favoriser la concertation entre les différents intervenants du milieu et de poser des gestes concrets de conservation, de mise en valeur et de restauration.

## 11 Bibliographie

---

- Atlas des amphibiens et des reptiles du Québec (AARQ). 2010. Extraction de données obtenue en juin 2010.
- Canards Illimités Canada (CIC), 2013. Transmission de données par Shapefile de la cartographie des milieux humides de la CMM et de la Montérégie. Données obtenues en mars 2013.
- CDPNQ, 2012. Répartition des espèces faunique et floristique pour différents secteurs de la Montérégie dont la MRC de Vaudreuil-Soulanges, Centre de données sur le patrimoine naturel du Québec. Extraction de données obtenue en novembre 2012.
2010. Répartition des espèces floristiques pour la MRC de Vaudreuil-Soulanges, Centre de données sur le patrimoine naturel du Québec. Extraction de données obtenue en février 2010.
- CIEL. 2009, 2010, 2012. Données du suivi annuel des étangs de reproduction de la rainette faux-grillon de l'Ouest en Montérégie pour l'année 2009 (reçue en juillet), 2010 (reçue en juillet), 2012 (reçue en XXX).
- COSEPAC, 2010. Rapports de situation : Définitions et abréviations. Site consulté en ligne le 3 mars 2014 : [http://www.cosewic.gc.ca/fra/sct2/sct2\\_6\\_f.cfm](http://www.cosewic.gc.ca/fra/sct2/sct2_6_f.cfm)
2002. [Rapport de situation du COSEPAC sur la couleuvre tachetée \(\*Lampropeltis triangulum\*\) au Canada](#). Comité sur la situation des espèces en péril au Canada. Ottawa.vii + 32p.
- Coursol, F. 2011. Transmission de données par Shapefile des observations de plantes menacées ou vulnérables ou susceptibles d'être ainsi désignées. Nature-Action Québec.
2010. Transmission de données par Shapefile des observations de plantes menacées ou vulnérables ou susceptibles d'être ainsi désignées. Nature-Action Québec.
2009. Inventaire des plantes menacées ou vulnérables ou susceptibles d'être ainsi désignées sur l'île Perrot. Nature-Action Québec., 13 p.
- ÉPOQ, 2010. Liste des espèces du Corridor vert de Vaudreuil-Soulanges tirée de la base ÉPOQ (Étude des populations d'oiseaux du Québec). Regroupement Québec Oiseaux. Extraction de données obtenue en novembre 2010.
- Galois, P. et M. Ouellet, 2011. Inventaire herpétofaunique de sites dans les municipalités de Hudson, Rigaud et Vaudreuil. Rapport scientifique réalisé pour Nature-Action Québec. Amphibia-Nature, Montréal, Québec, 20p.
2010. Inventaire herpétofaunique de sites dans les municipalités de Rigaud, Saint-Lazare. Rapport scientifique réalisé pour Nature-Action Québec. Amphibia-Nature, Montréal, Québec, 20p.
2009. Inventaire de l'herpétofaune et évaluation des habitats sur des propriétés de l'île Perrot en 2009. Rapport scientifique réalisé pour Nature-Action Québec. Amphibia-Nature, Montréal, Québec, 18 p.
- GéoMont. 2008. Cartographie de base des milieux humides de la Montérégie. Rapport synthèse. Julien Belvisi (GéoMont) avec la collaboration de Jason Beaulieu (Canards Illimités Canada). 28 pages.
- Gervais, D. 2013. Inventaire d'oiseaux à Rigaud et Sainte-Justine-de-Newton 2013. Rapport scientifique réalisé pour Nature-Action Québec. L'Oiseaologue SENC, Salaberry-de-Valleyfield, Québec, 6 p.

2011. Inventaire d'oiseaux – Mont Rigaud 2011. Rapport scientifique réalisé pour Nature-Action Québec. L'Oiseauologie SENC, Salaberry-de-Valleyfield, Québec, 5 p.

L.R.Q., 2011. Chapitre F-4.1 *Loi sur les forêts*. Site consulté en 2011 : [http://www2.publicationsduquebec.gouv.qc.ca/dynamicSearch/telecharge.php?type=2&file=/F\\_4\\_1/F4\\_1.html](http://www2.publicationsduquebec.gouv.qc.ca/dynamicSearch/telecharge.php?type=2&file=/F_4_1/F4_1.html)

MDDEFP, 2013. Espèces menacées ou vulnérables au Québec : Plantes menacées ou vulnérables au Québec. Site consulté en ligne en février 2014 : <http://www.mddep.gouv.qc.ca/biodiversite/especes/>

MDDEP, 2012. Identification et délimitation des écosystèmes aquatiques, humides et riverains. Ministère du Développement durable, de l'Environnement et des Parcs. Site consulté en ligne en février 2012 : <http://www.mddep.gouv.qc.ca/Eau/rives/delimitation.pdf>

Ministère des Ressources naturelles, de la Faune et des Parcs du Québec. 2003. Les écosystèmes forestiers exceptionnels du Québec : cadre d'intervention en forêt privée. Bibliothèque nationale du Québec, 2003. 11 pages.

Politique de l'arbre et des boisés de Vaudreuil-Soulanges, 2008. Disponible en ligne : <http://www.mrcvs.ca/111/pdf/pab.pdf>

SOS-POP, 2012. Liste des sites de nidification des oiseaux en péril dans la MRC Vaudreuil-Soulanges dont le dernier suivi a été effectué entre 2010 et 2012. Banque de données sur les oiseaux en péril du Québec (SOS-POP, version de décembre 2012). Regroupement Québec Oiseaux.

2010. Liste des sites de nidification des oiseaux en péril dans la MRC Vaudreuil-Soulanges. Banque de données sur les oiseaux en péril du Québec (SOS-POP, version avril 2010). Regroupement Québec Oiseaux.

## Annexes

---

## Annexe 1. Fiche d'inventaire – Aster à rameaux étalés (*Eurybia divaricata*)

### Rapport d'inventaire Aster à rameaux étalés (*Eurybia divaricata*)

#### Contexte

Puisque cette plante a été découverte pour la première fois en 2009 à l'île Perrot, des recherches sont faites chaque année pour la trouver ailleurs dans la région.

#### Méthodologie

Une recherche non spécifique a été effectuée dans des habitats potentiels de l'espèce. Seuls les sites visités entre le début août et la fin septembre, au moment de la floraison, ont été pris en compte dans ce rapport d'inventaire. En effet, il s'agit du seul moment où il est possible d'identifier l'espèce. De plus, seules les propriétés qui présentaient un habitat potentiel (bois secs ou frais et rocheux, feuillus ou mixtes : érablière à sucre, prucheraie) sont répertoriées dans les résultats.

#### Résultats

La superficie de territoire inventorié en août et septembre 2013 a été de plus de 200 ha. De ce nombre, environ 50 ha représentaient un habitat potentiel pour l'aster à rameaux étalés (estimé à l'aide d'ArcGIS Reader). Cependant, puisque nous ne délimitons pas les peuplements forestiers, il est difficile d'estimer de façon précise la surface que couvre cet habitat potentiel.

Code NAQ	Date	Municipalité	Sup. d'habitat inventoriée (ha)	Observateurs	Nombre d'individus observés
-	2013-08-16	Ste-Justine	Es (4 ha)	Jordan Barrette, Megan Stanley	Aucun
-	2013-08-16	Ste-Justine	ErFt (4 ha)	Jordan Barrette, Megan Stanley	Aucun
-	2013-08-20	Rigaud	Es et ErFt (5 ha)	Jordan Barrette, Megan Stanley	Aucun
-	2013-08-27	Ste-Justine	Es (4 ha)	Geneviève Gervais, Jordan Barrette, Megan Stanley	Aucun
-	2013-09-25	Ste-Justine	Mixte (2 ha)	Geneviève Gervais, Megan Stanley	Aucun
-	2013-08-29	Ste-Justine	Es (4 ha)	Jordan Barrette, Megan Stanley	Aucun
-	2013-09-04	Ste-Justine	Es, PuFx, Fx (7 ha)	Jordan Barrette,	Aucun

				Megan Stanley	
-	2013-09-20	Ste-Marthe	Ft et EsHg (1 ha)	Geneviève Gervais, Megan Stanley	Aucun
-	2013-08-12	Rigaud	EsFt (6 ha)	Geneviève Gervais, Jordan Barrette, Megan Stanley	Aucun
-	2013-08-14	Vaudreuil-Dorion	Ft, ErFt, PbFi, FtR (13 ha)	Jordan Barrette, Megan Stanley	Aucun

### Recommandations

Au moins une autre visite, au moment de la floraison de l'espèce, dans les sites déjà visités pourrait être faite. Cependant, il serait prioritaire de visiter les propriétés n'ayant pas été visité au moment de la floraison, mais présentant un habitat potentiel pour l'espèce.

## Annexe 2. Fiche d'inventaire – Espèces de couleuvres à statut précaire

### Rapport d'inventaire Espèces de couleuvres à statut précaire : couleuvre à collier et couleuvre verte (*Diadophis punctatus* et *Liochlorophis vernalis*)

#### Contexte

Le ministère des Ressources naturelles (MRN) a effectué un inventaire de couleuvres au début de l'été 2013 dans certains secteurs de la MRC de Vaudreuil-Soulanges. Notre équipe a participé à certaines journées de terrain.

#### Méthodologie

Des habitats potentiels ont été ciblés précédemment aux inventaires par le MRN grâce à une photo-interprétation. Les sites connus où l'espèce avait déjà été observée (CDPNQ, AARQ) ont aussi été ciblés. Une fois arrivé au site d'un habitat potentiel, une recherche active était effectuée (soulever pierres et troncs). Pour plus d'information consulter le [rapport d'inventaire du MRN](#).

De plus, nous avons mandaté Amphibia-Nature à l'automne 2013 afin de chercher des hibernacles à couleuvres dans deux secteurs du mont Rigaud. Cet inventaire avait pour but principalement de détecter des sites pouvant être utilisés par la couleuvre tachetée, une espèce en péril. Cependant, seules des espèces communes ont été observées lors de cet inventaire et aucun hibernacle n'a été localisé.

#### Résultats

Deux espèces de couleuvres à situation précaire ont été observées dans la région de Vaudreuil-Soulanges en 2013, la couleuvre à collier et la couleuvre verte. Ces deux espèces sont susceptibles d'être désignées comme espèce menacée ou vulnérable au Québec.

Code NAQ	Date	Municipalité	Superficie inventoriée (ha)	Observateurs	Résultats (Nbr)
BSDP01	2013-06-05	St-Lazare	-	MRN	1 DIPU <sup>3</sup>
BSDP02	2013-06-06	St-Lazare	-	MRN	4 DIPU
BSDP03	2013-06-06	St-Lazare	-	MRN	1 DIPU
MRDP04	2013-06-03	Rigaud	-	MRN	2 DIPU
MRDP05	2013-06-03	Rigaud	-	MRN	1 DIPU
MRDP06	2013-06-03	Rigaud	-	MRN	2 DIPU
MRDP07	2013-06-04	Rigaud	-	MRN	3 DIPU
MRDP08	2013-06-04	Rigaud	-	MRN	1 DIPU
MRDP09	2013-06-04	Rigaud	-	MRN	1 DIPU

<sup>3</sup> Couleuvre à collier (*Diadophis punctatus*)

MRDP10	2013-06-18	Rigaud	-	MRN, Geneviève Gervais, Jordan Barrette	1 DIPU
MRVL01	2013-06-03	Rigaud	-	MRN	1 LIVE <sup>4</sup>
MRVL02	2013-06-03	Rigaud	-	MRN	1 LIVE
MRVL04	2013-06-03	Rigaud	-	MRN	1 LIVE
MRVL05	2013-06-03	Rigaud	-	MRN	2 LIVE
MRVL06	2013-06-18	Rigaud	-	MRN, Geneviève Gervais, Jordan Barrette	1 LIVE

### Recommandations

Les inventaires effectués ont permis de localiser des espèces de couleuvres à statut précaire dans différents secteurs du Corridor vert. Il serait intéressant de participer à nouveau à ce type d'inventaire si l'occasion se présente. Les observations fortuites lors de la caractérisation de propriétés demeurent aussi un bon moyen de localiser des espèces de couleuvres.

---

<sup>4</sup> Couleuvre verte (*Liochlorophis vernalis*)



### Annexe 3. Fiche d'inventaire – Petit blongios (*Ixobrychus exilis*)

## Rapport d'inventaire Petit Blongios (*Ixobrychus exilis*)

### Contexte

Un inventaire de petit blongios a été effectué pour trouver de nouveaux sites abritant l'espèce sur le territoire de la MRC de Vaudreuil-Soulanges. En effet, il y a seulement trois sites connus dans la région.

### Méthodologie

Le [protocole d'inventaire de petit blongios](#) peut être trouvé en suivant le lien hypertexte. Il est à noter que la visite préalable du site n'a pas été effectuée par manque de temps. De plus, la distance entre les points d'écoute n'était pas de 250m, vu la superficie relativement réduite des habitats visités. Par manque de temps, l'inventaire a été effectué en dehors de la période la plus propice et une seule visite a été effectuée. Il est aussi à noter que le volume de l'appareil utilisé n'a pas été calibré avant l'inventaire. Les sites choisis en 2013 étaient localisés à proximité d'un site de nidification confirmé de l'espèce ou avaient été jugés comme ayant un bon potentiel par un spécialiste en 2010.

### Résultat

Aucun petit blongios n'a été observé lors des inventaires.

Site	Code NAQ	Date	Municipalité	Durée (début-fin inventaire)	Observateurs	Résultats (Nbr)
PB01	RHPBP1	2013-07-12	Hudson	8h09 à 8h19	Geneviève Gervais, Marie-Lyne Arbour	Aucun
PB01	RHPBP2	2013-07-12	Hudson	8h27 à 8h35	Geneviève Gervais, Marie-Lyne Arbour	Aucun
PB02	RHPBP3	2013-07-12	Hudson	9h37 à 9h48	Geneviève Gervais, Marie-Lyne Arbour	Aucun
PB02	RHPBP4	2013-07-12	Hudson	9h52 à 9h59	Geneviève Gervais, Marie-Lyne Arbour	Aucun

### Recommandations

Puisque les inventaires ont été effectués après la période (mi-mai à début-juillet), il serait intéressant de retourner aux sites visités en 2013 et de faire plusieurs visites à chaque station d'écoute.

#### Annexe 4. Fiche d'inventaire – Martinet ramoneur (*Chaetura pelagica*)

### Rapport d'inventaire Martinet ramoneur (*Chaetura pelagica*)

#### Contexte

L'inventaire du martinet ramoneur a été effectué à la suite de la visite de janvier 2013 effectué par François Morneau pour repérer les cheminées présentant un potentiel pour le martinet ramoneur à l'île Perrot. Seules les cheminées présentant un potentiel considéré comme moyen par M. Morneau ont été inventoriés.

#### Méthodologie

Puisqu'aucun protocole officiel n'était disponible au moment de faire l'inventaire, la fiche de caractérisation et le protocole d'inventaire ont été produits à l'aide du site du Club des ornithologues de l'Outaouais : <http://coo.ncf.ca/chroniques/MartinetRamoneur.php#3>. Cependant, par manque de disponibilité et de temps, une seule visite a été effectuée et ce après la période de reproduction.

De plus, François Morneau a effectué un inventaire de cheminées potentielles pour la nidification du martinet à Vaudreuil-Dorion en janvier 2014.

#### Résultat

Aucun martinet ramoneur n'a été observé en 2013. Cependant, vingt-et-un (21) sites de nidification potentiels ont été ciblés à Vaudreuil-Dorion.

Code NAQ	Date	Municipalité	Durée (heures début-fin)	Observateurs	Résultats
IPMRP1	2013-07-16	L'île-Perrot	5h48 à 6h40	Geneviève Gervais, Megan Stanley	Aucun individu observé
IPMRP6 et IPMRP7	2013-07-16	Notre-Dame-de-l'île-Perrot	6h45 à 7h53	Geneviève Gervais, Megan Stanley	Aucun individu observé
IPMRP8	2013-07-16	Notre-Dame-de-l'île-Perrot	8h à 8h30	Geneviève Gervais, Megan Stanley	Aucun individu observé
RVMRP0	2014-01-15	Vaudreuil-Dorion	-	François Morneau	Potentiel: Faible
RVMRP1	2014-01-15	Vaudreuil-Dorion	-	François Morneau	Potentiel: Moyen
RVMRP2	2014-01-15	Vaudreuil-Dorion	-	François Morneau	Potentiel: Moyen
RVMRP3	2014-01-15	Vaudreuil-Dorion	-	François Morneau	Potentiel: Faible
RVMRP4	2014-01-15	Vaudreuil-Dorion	-	François Morneau	Potentiel: Élevé

RVMRP5	2014-01-15	Vaudreuil-Dorion	-	François Morneau	Potentiel: Moyen
RVMRP7	2014-01-15	Vaudreuil-Dorion	-	François Morneau	Potentiel: Moyen
RVMRP8	2014-01-15	Vaudreuil-Dorion	-	François Morneau	Potentiel: Faible
RVMRP9	2014-01-15	Vaudreuil-Dorion	-	François Morneau	Potentiel: Élevé
RVMRP10	2014-01-15	Vaudreuil-Dorion	-	François Morneau	Potentiel: Faible
RVMRP11	2014-01-15	Vaudreuil-Dorion	-	François Morneau	Potentiel: Élevé?
RVMRP12	2014-01-15	Vaudreuil-Dorion	-	François Morneau	Potentiel: Moyen
RVMRP13	2014-01-15	Vaudreuil-Dorion	-	François Morneau	Potentiel: Moyen
RVMRP14	2014-01-15	Vaudreuil-Dorion	-	François Morneau	Potentiel: Élevé
RVMRP15	2014-01-15	Vaudreuil-Dorion	-	François Morneau	Potentiel: Moyen
RVMRP16	2014-01-15	Vaudreuil-Dorion	-	François Morneau	Potentiel: Élevé
RVMRP17	2014-01-15	Vaudreuil-Dorion	-	François Morneau	Potentiel: Élevé
RVMRP18	2014-01-15	Vaudreuil-Dorion	-	François Morneau	Potentiel: Moyen
RVMRP19	2014-01-15	Vaudreuil-Dorion	-	François Morneau	Potentiel: Élevé
RVMRP20	2014-01-15	Vaudreuil-Dorion	-	François Morneau	Potentiel: Moyen
RVMRP21	2014-01-15	Vaudreuil-Dorion	-	François Morneau	Potentiel: Élevé

### Recommandations

Il serait intéressant de retourner inventorier les cheminées visitées en 2013 puisque lors de l'inventaire, la période de reproduction était passée. De plus, des visites en fin de journée pourraient aussi être faites afin de pouvoir repérer les cheminées dortoir. Les nouveaux sites potentiels devront également être inventoriés.